



3SHAPE

EXOCAD

DENTAL WINGS

DESS LAB LIBRARY INSTALLATION

FOR CUSTOM ABUTMENTS DIRECT TO IMPLANT

INSTALLATIONSANLEITUNG DER DESS LAB BIBLIOTHEKEN
Für Individuelle Abutments direkt auf dem Implantat

INSTRUKCJA INSTALACJI BIBLIOTEKI DESS LAB
Do łączników indywidualnych bezpośrednio na implantcie

INSTRUCCIONES DE INSTALACIÓN DE LAS LIBRERÍAS DESS LAB
Para aditamentos personalizados directo al implante

DESCRIPTION DE L'INSTALLATION DE LA BIBLIOTHÈQUE DESS LAB
Pour piliers personnalisés direct sur l'implant

INS-13-MUL-01

08-09-2016

3Shape DESS LAB ONE PIECE CUSTOM LIBRARY_[Version]

ENGLISH

- 1 • Unzip the folder "3Shape DESS LAB ONE PIECE CUSTOM LIBRARY_[Version].zip". This folder contains the file "3Shape DESS LAB ONE PIECE CUSTOM LIBRARY_[Version].dme", the components of library DESS LAB for 3Shape.
- 2 • Open the Dental System Control Panel and go to "Tools" → "Import/Export".
- 3 • Choose "Import materials". Windows Explorer opens and you need to choose the unzipped .dme file.
- 4 • The DESS LAB Library is ready to be used.

DEUTSCH

- 1 • Dekomprimieren Sie die Datei "3Shape DESS LAB ONE PIECE CUSTOM LIBRARY_[Version].zip". Dieser Ordner enthält die Datei "3Shape DESS LAB ONE PIECE CUSTOM LIBRARY_[Version].dme", mit den DESS LAB-Bibliothekskomponenten für 3Shape.
- 2 • Starten Sie nun das Dental System Control Panel und öffnen Sie das Verzeichnis "Werkzeuge" → "Import/Export".
- 3 • Wählen Sie "Materialien importieren". Es öffnet sich der Windows Explorer. Wählen Sie die dekomprierte .dme Datei zum Importieren aus.
- 4 • Die DESS LAB Bibliothek steht Ihnen nun zur Verfügung.

POLSKI

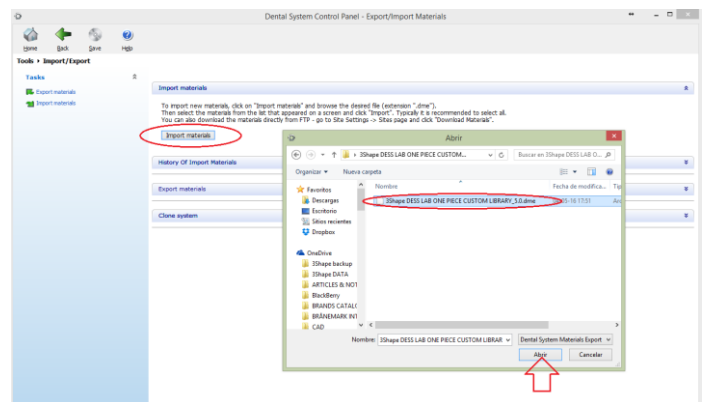
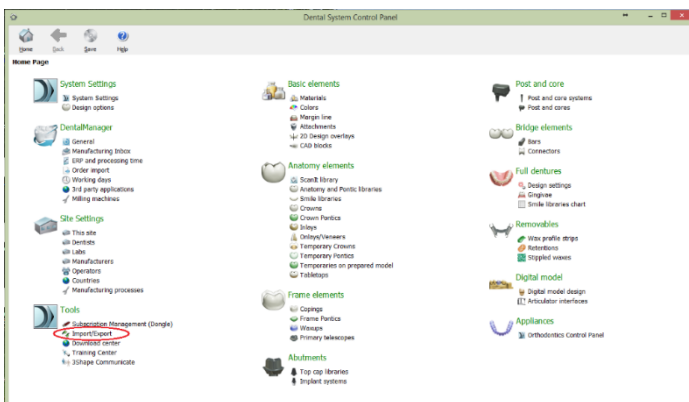
- 1 • Rozpakuj folder "3Shape DESS LAB ONE PIECE CUSTOM LIBRARY_[Version].zip". Ten folder zawiera plik "3Shape DESS LAB ONE PIECE CUSTOM LIBRARY_[Version].dme", komponenty biblioteki DESS LAB 3Shape.
- 2 • Otwórz Dental System Control Panel, a następnie "Narzędzia" → "Import/Eksport".
- 3 • Wybierz "Importowane materiały". Otworzy się Windows Explorer. Wybierz rozpakowany plik .dme do zaimportowania.
- 4 • Biblioteka DESS LAB jest gotowa do użytku.

ESPAÑOL

- 1 • Descomprima el archivo "3Shape DESS LAB ONE PIECE CUSTOM LIBRARY_[Version].zip". Esta carpeta contiene el archivo "3Shape DESS LAB ONE PIECE CUSTOM LIBRARY_[Version].dme", los componentes de librerías DESS LAB 3Shape.
- 2 • Iniciar Dental System Control Panel e ir al apartado "Herramientas" → "Importar/Exportar".
- 3 • Seleccionar "Importar materiales". Se abrirá un Explorador de Windows. Debemos seleccionar el archivo descomprimido .dme.
- 4 • La librería DESS LAB está lista para su uso.

FRANÇAIS

- 1 • Dézipper le dossier 3Shape "3Shape DESS LAB ONE PIECE CUSTOM LIBRARY_[Version].zip". Ce dossier contient les données "3Shape DESS LAB ONE PIECE CUSTOM LIBRARY_[Version].dme", les composantes de bibliothèque DESS LAB pour 3Shape.
- 2 • Ouvrir le 3Shape Dental System Control Panel et sélectionner "Outils" → "Importer/Exporter".
- 3 • Choisissez "Importer matériaux". Ce la ouvre l'explorateur Windows dans le quel vous devez électionner le fichier dézippé .dme.
- 4 • La bibliothèque DESS LAB est prête à être utilisée.



Exocad DESS LAB ONE PIECE CUSTOM LIBRARY_(Version)

ENGLISH

- 1 • Copy the file "Exocad DESS LAB ONE PIECE CUSTOM LIBRARY_[Version].7z" after the download and paste it in the index for the Exocad libraries: DentalCADApp\library\implant
- 2 • Unzip the file in the same index: DentalCADApp\library\implant
- 3 • Delete, if desired, the file "Exocad DESS LAB ONE PIECE CUSTOM LIBRARY_[Version].7z" from your hard drive.
- 4 • The DESS LAB Library is ready to be used.

DEUTSCH

- 1 • Kopieren Sie die Datei "Exocad DESS LAB ONE PIECE CUSTOM LIBRARY_[Version].7z" nach dem Download in das Verzeichnis für Exocad Bibliotheken: DentalCADApp\library\implant
- 2 • Dekomprimieren Sie die 7z-Datei im gleichen Verzeichnis: DentalCADApp\library\implant
- 3 • Löschen Sie, falls gewünscht, das erstellte Verzeichnis "Exocad DESS LAB ONE PIECE CUSTOM LIBRARY_[Version].7z" von Ihrer Festplatte.
- 4 • Die DESS LAB Bibliothek steht Ihnen nun zur Verfügung.

POLSKI

- 1 • Skopiuj plik "Exocad DESS LAB ONE PIECE CUSTOM LIBRARY_[Version].7z" po pobraniu i wklej go w folder bibliotek Exocad pod adresem: DentalCADApp\library\implant
- 2 • Rozpakuj plik w tym samym folderze: DentalCADApp\library\implant
- 3 • Usuń, wedle potrzeb, plik "Exocad DESS LAB ONE PIECE CUSTOM LIBRARY_[Version].7z" z dysku twardego Twojego komputera.
- 4 • Biblioteka DESS LAB jest gotowa do użytku.

ESPAÑOL

- 1 • Copiar el archivo descargado "Exocad DESS LAB ONE PIECE CUSTOM LIBRARY_[Version].7z" y pegarlo en la carpeta de índice para las librerías Exocad: DentalCADApp\library\implant
- 2 • Descomprimir en el mismo lugar: DentalCADApp\library\implant
- 3 • Borrar si se desea el archivo "Exocad DESS LAB ONE PIECE CUSTOM LIBRARY_[Version].7z" del disco duro.
- 4 • La librería DESS LAB está lista para su uso.

FRANÇAIS

- 1 • Copier le dossier "Exocad DESS LAB ONE PIECE CUSTOM LIBRARY_[Version].7z" après l'avoir téléchargé et coller le dans l'index de la bibliothèque Exocad: DentalCADApp\library\implant
- 2 • Dézipper le dossier dans le même index: DentalCADApp\library\implant
- 3 • Supprimer si vous le souhaitez, l'index "Exocad DESS LAB ONE PIECE CUSTOM LIBRARY_[Version].7z" de votre disque dur.
- 4 • La bibliothèque DESS LAB est prête à être utilisée.

Nombre	Fecha de modifica...	Tipo	Tamaño
DESS LAB 3i® CER DIRECT	29-05-15 20:11	Carpeta de archivos	
DESS LAB 3i® OSS DIRECT	29-05-15 20:11	Carpeta de archivos	
DESS LAB AST OSS DIRECT	29-05-15 20:11	Carpeta de archivos	
DESS LAB BH EXTERNAL DIRECT	29-05-15 20:11	Carpeta de archivos	
DESS LAB DEN ANK DIRECT	29-05-15 20:11	Carpeta de archivos	
DESS LAB DEN XIV DIRECT	29-05-15 20:11	Carpeta de archivos	
DESS LAB MIS SEV DIRECT	29-05-15 20:11	Carpeta de archivos	
DESS LAB NOB ACT DIRECT	29-05-15 20:11	Carpeta de archivos	
DESS LAB NOB BRK DIRECT	29-05-15 20:11	Carpeta de archivos	
DESS LAB NOB RPL DIRECT	29-05-15 20:11	Carpeta de archivos	
DESS LAB STR BLV DIRECT	29-05-15 20:11	Carpeta de archivos	
DESS LAB STR STL DIRECT	29-05-15 20:11	Carpeta de archivos	
DESS LAB STR SYN DIRECT	29-05-15 20:11	Carpeta de archivos	
DESS LAB ZIM SCV DIRECT	29-05-15 20:11	Carpeta de archivos	
Changelog Exocad DESS LAB v.5.0	04-05-16 18:16	Documento de tex...	1 KB
DESS LAB Library Guide INS-09-ENG-03	27-07-16 18:13	Adobe Acrobat D...	625 KB
DESS LAB Library Installation INS-13-MUL-01	12-09-16 13:14	Adobe Acrobat D...	1.030 KB

Nombre	Fecha de modifica...	Tipo	Tamaño
articulator	16-07-15 20:12	Carpeta de archivos	
artiregister	16-07-15 20:12	Carpeta de archivos	
attachments	16-07-15 20:13	Carpeta de archivos	
bar	16-07-15 20:13	Carpeta de archivos	
bolts	16-07-15 20:13	Carpeta de archivos	
bridgesplitter	16-07-15 20:13	Carpeta de archivos	
controls	16-07-15 20:06	Carpeta de archivos	
gfx	16-07-15 20:13	Carpeta de archivos	
implant	20-06-16 17:22	Carpeta de archivos	
implant not used	16-07-15 20:15	Carpeta de archivos	
metadata	16-07-15 20:15	Carpeta de archivos	
modelcreator	16-07-15 20:06	Carpeta de archivos	
pontics	16-07-15 20:15	Carpeta de archivos	
rendereffects	16-07-15 20:06	Carpeta de archivos	
retentions	16-07-15 20:15	Carpeta de archivos	
teeth	16-07-15 20:15	Carpeta de archivos	
visualizers	16-07-15 20:15	Carpeta de archivos	

DWOS DESS LAB ONE PIECE CUSTOM LIBRARY_(Version)

ENGLISH

- 1 • Start the program Dental Wings and choose the module "Implant Kits".
- 2 • On the chosen module "Implant Kit Editor" do a right mouse click. Choose with a left mouse click the menu item "Import Implant Manufacturer Kits".
- 3 • Choose the file "DWOS DESS LAB ONE PIECE CUSTOM LIBRARY_(Version).zip". The loading of the folder can take a few minutes.
- 4 • The DESS LAB Library is ready to be used.

DEUTSCH

- 1 • Starten Sie Dental Wings und wählen Sie das Modul "Implant Kits".
- 2 • Auf dem ausgewählten Modul "Implant Kit Editor" klicken Sie die rechte Maustaste. Es erscheint ein neuer Menüpunkt "Import Implant Manufacturer Kits" den Sie bitte mit der linken Maustaste auswählen.
- 3 • Wählen Sie nun die Datei "DWOS DESS LAB ONE PIECE CUSTOM LIBRARY_(Version).zip". Die Datei wird geladen, was einige Minuten in Anspruch nehmen kann.
- 4 • Die DESS LAB Bibliothek steht Ihnen nun zur Verfügung.

POLSKI

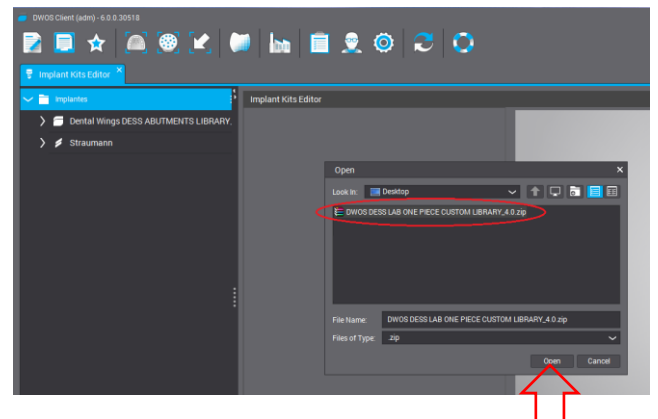
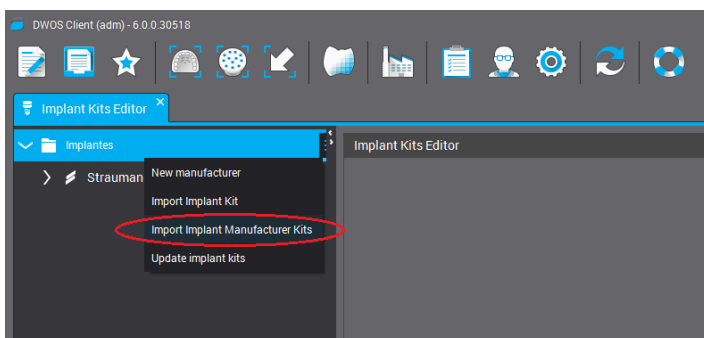
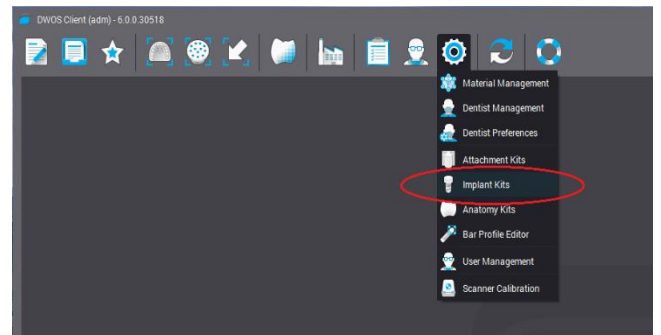
- 1 • Otwórz program Dental Wings i wybierz modul "Implant Kits".
- 2 • W wybranym module "Implant Kit Editor" kliknij prawy przycisk myszy, a następnie lewym przyciskiem "Import Implant Manufacturer Kits".
- 3 • Wybierz plik "DWOS DESS LAB ONE PIECE CUSTOM LIBRARY_(Version).zip". Ładowanie folderu może zająć kilka minut.
- 4 • Biblioteka DESS LAB jest gotowa do użytku.

ESPAÑOL

- 1 • Iniciar programa Dental Wings y ejecutar el módulo "Implant Kits".
- 2 • En el módulo "Implant Kit Editor" clickar el botón derecho del ratón, se desplegará un menú. Clickar con el botón izquierdo del ratón "Import Implant Manufacturer Kits".
- 3 • Seleccionar el archivo descargado previamente "DWOS DESS LAB ONE PIECE CUSTOM LIBRARY_(Version).zip". La carga del archivo puede llevar unos minutos.
- 4 • La librería DESS LAB está lista para su uso.

FRANÇAIS

- 1 • Démarrez le programme Dental Wings et choisissez le module "Implant Kits".
- 2 • Réaliser un clic droit sur le module choisi "Implant Kit Editor". Un menu apparait. Choisissez avec le clic gauche l'item "Import Implant Manufacturer Kits".
- 3 • Choisissez le fichier "DWOS DESS LAB ONE PIECE CUSTOM LIBRARY_(Version).zip". Le fichier se télécharge ce qui peut prendre plusieurs minutes.
- 4 • La bibliothèque DESS LAB est prête à être utilisée.



These instructions replace all previous editions. For any detailed information about DESS LAB® products please contact your local distributor. The photographs of the products are for information purposes only. The type, reference and connection of each element should be checked. All DESS LAB® products are manufactured according to ISO 9001:2008 and ISO 13485:2012. | 3i® and 3i® Certain®, Miniplant®, MicroMiniplant™ and Osseotite® are registered trademarks of 3i Implant Innovations, USA | ASTRA TECH™, OsseoSpeed™, ANKYLOS® C/X, XIVE® and FRIADENT™ and UniAbutment™ are registered trademarks of DENTSPLY Implants | BioHorizons® registered trademark of BioHorizons, INC. | Brånemark System®, NobelReplace® and Replace Select™ and NobelActive™ and NobelReplace® CC and NobelSpeedy™ and Multi-unit® registered trademarks of Nobel Biocare AB, Sweden | ITI®, Straumann® and synOcta® registered trademarks of Straumann Holding AG, Switzerland | MIS® registered trademark of MIS Implant Technologies Ltd | Zimmer Screw-Vent® and SwissPlus® registered trademarks of Zimmer Dental INC, USA | Dyna® registered trademark of Dyna Dental Engineering BV | Locator® registered trademark of Zest Anchors INC. | 3Shape® is a registered trademark of 3Shape A/S | EXOCAD® is a registered trademark of Exocad GmbH, Germany | Dental Wings® and DWOS® are registered trademarks of Dental Wings, Inc.